

AMIGA

Web8bits ADF Transfer Utility Kit v1.80, Amiga 600, 1200

Instrucciones de Uso

Contenido:

- 1.- Introducción
- 2.- Contenido del Kit
- 3.- Antes de empezar
- 4.- Funcionamiento SIN Disco Duro
- 5.- Funcionamiento CON Disco Duro
- 6.- Versiones



1.- Introducción

Este Kit está diseñado para ser usado en cualquier ordenador Amiga 1200 y cualquier ordenador Amiga 600 con versión de KickStart 37.300 o superior, NO funcionará con la versión de la KickStart 37.299.

Con él podrás intercambiar información entre tu Amiga y tu PC o Mac, de una forma fácil y sencilla.

No es necesario disponer de disco duro en el Amiga ya que este disquette es de arranque y compatible tanto con el Amiga 600 como con el 1200.

2.- Contenido del Kit

El kit que has recibido incluye los siguientes artículos:

- Adaptador PCMCIA a Compact Flash
- Disquette de arranque para el Amiga, con los drivers para hacer accesible la tarjeta de memoria mediante el adaptador PCMCIA.
- Estas Instrucciones v1.80, en formato .pdf

Además necesitarás:

- Una tarjeta Compact Flash
- Un lector de tarjetas Compact Flash en tu PC o Mac

3.- Antes de empezar

MUY IMPORTANTE NO todas las tarjetas Compact Flash funcionarán con el Amiga, si después de realizada la instalación del programa no puedes ver el icono de la tarjeta Compact Flash en el Workbench es que esa tarjeta NO es compatible con el Amiga, prueba con otra. Tengo en venta Kits que incluyen tarjetas Compact Flash comprobadas y compatibles Amiga.

¿Cuántas imágenes .adf puedo guardar en una tarjeta de memoria?, para que te hagas una idea, en una tarjeta de 512MB. caben aproximadamente 600 imágenes .adf, en una de 32MB. caben aproximadamente unas 40 imágenes .adf.

Lo primero es crear una carpeta en la tarjeta Compact Flash y denominarla ADF.

Para facilitar las tareas posteriores es conveniente cambiar el nombre a los ficheros .adf que queramos pasar a la tarjeta Compact Flash por otro más corto, ya que el Amiga reconoce nombres con 30 caracteres como máximo de longitud, y que no contengan caracteres especiales tales como: espacios, @, #, ?, etc.

Por ejemplo renombraremos un archivo de nombre:

```
Dragon's Lair - Escape from Singe's Castle  
(1990) (ReadySoft) (Disk 1 of 5).adf
```

por

```
DragonsLair_1.adf
```

Este fichero, `DragonsLair_1.adf` es el que debes copiar a la tarjeta Compact Flash en el directorio `ADF`.

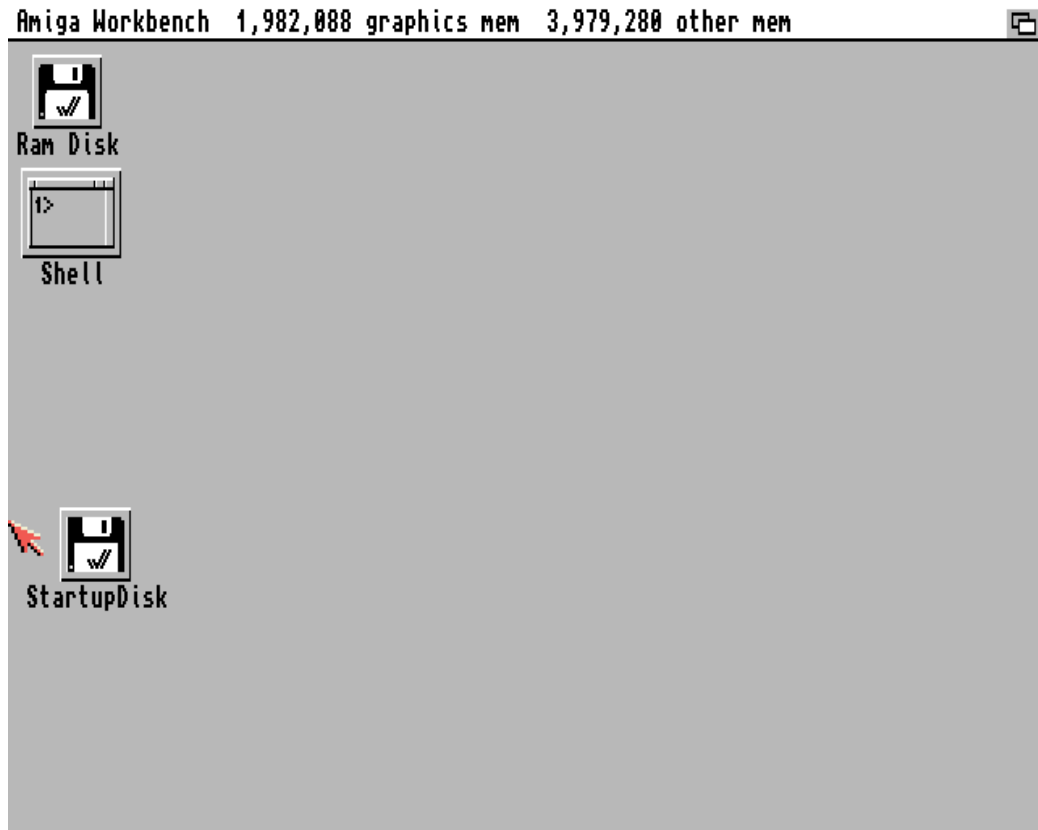
Una vez que tengamos las imágenes `.adf` que queramos en la Compact Flash pasamos al siguiente punto.

La operativa es ligeramente diferente en función de que dispongamos o no de disco duro, tendremos dos opciones:

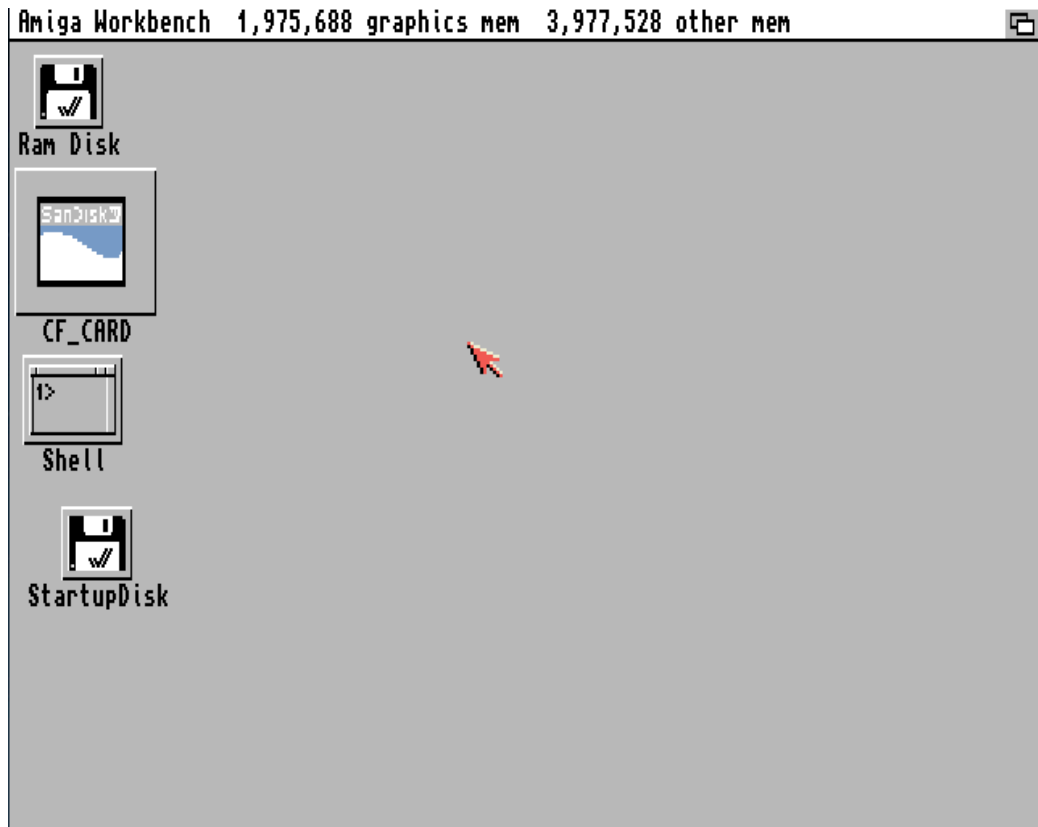
- No tenemos disco duro
- Disponemos de disco duro

4.- Funcionamiento SIN Disco Duro

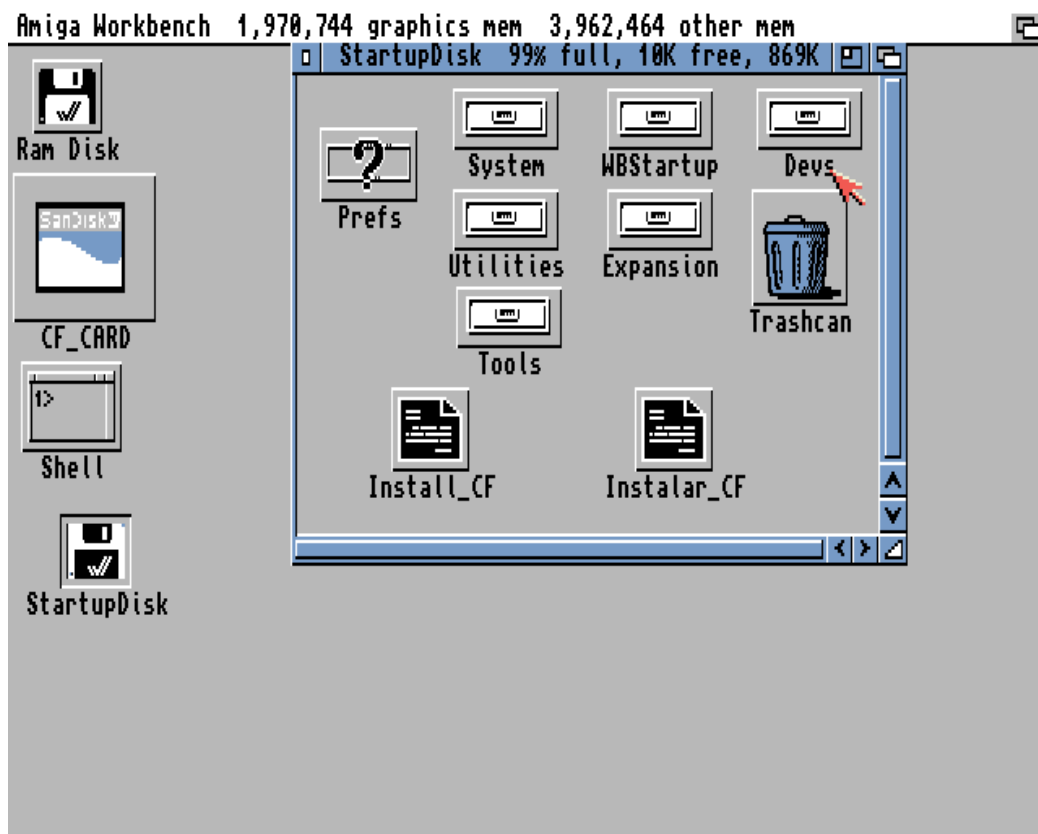
Arranca el ordenador y cuando salga la pantalla que pide la introducción de un disco, inserta el disquete suministrado, una vez haya cargado te encontrarás con la pantalla del Workbench y dos iconos de disco uno denominado "Ram Disk" y otro, el que has introducido, denominado "StartupDisk", además del icono de la aplicación "Shell".

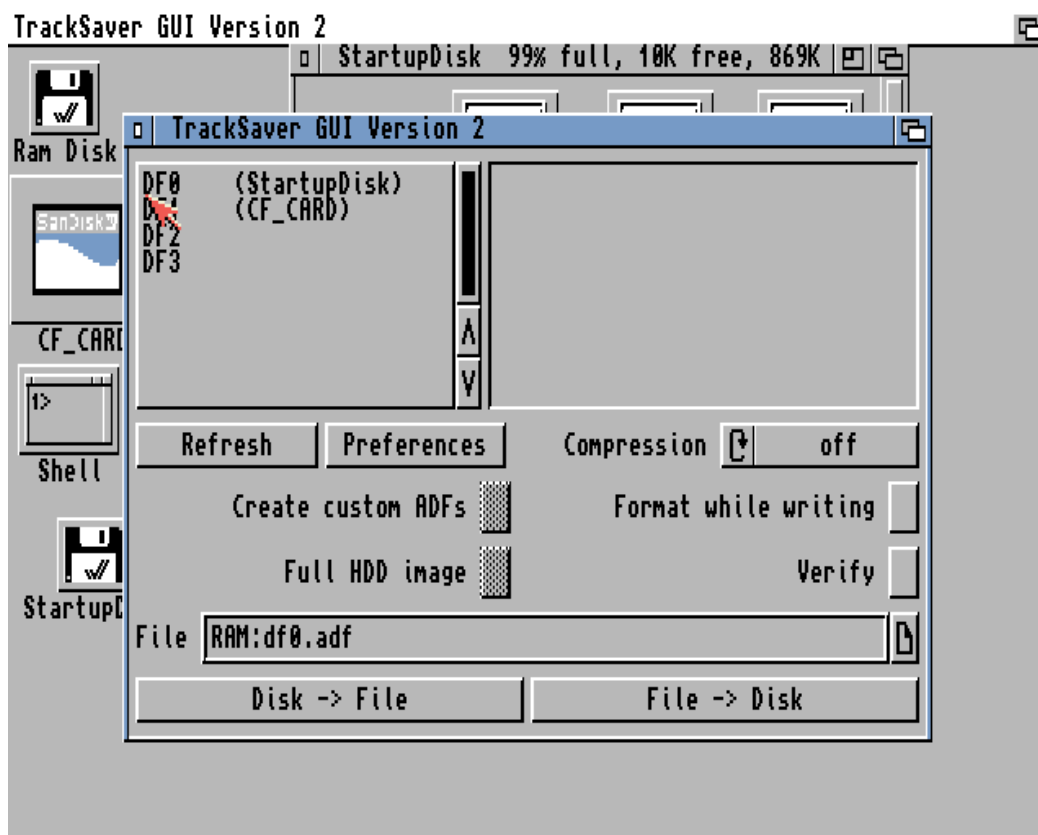
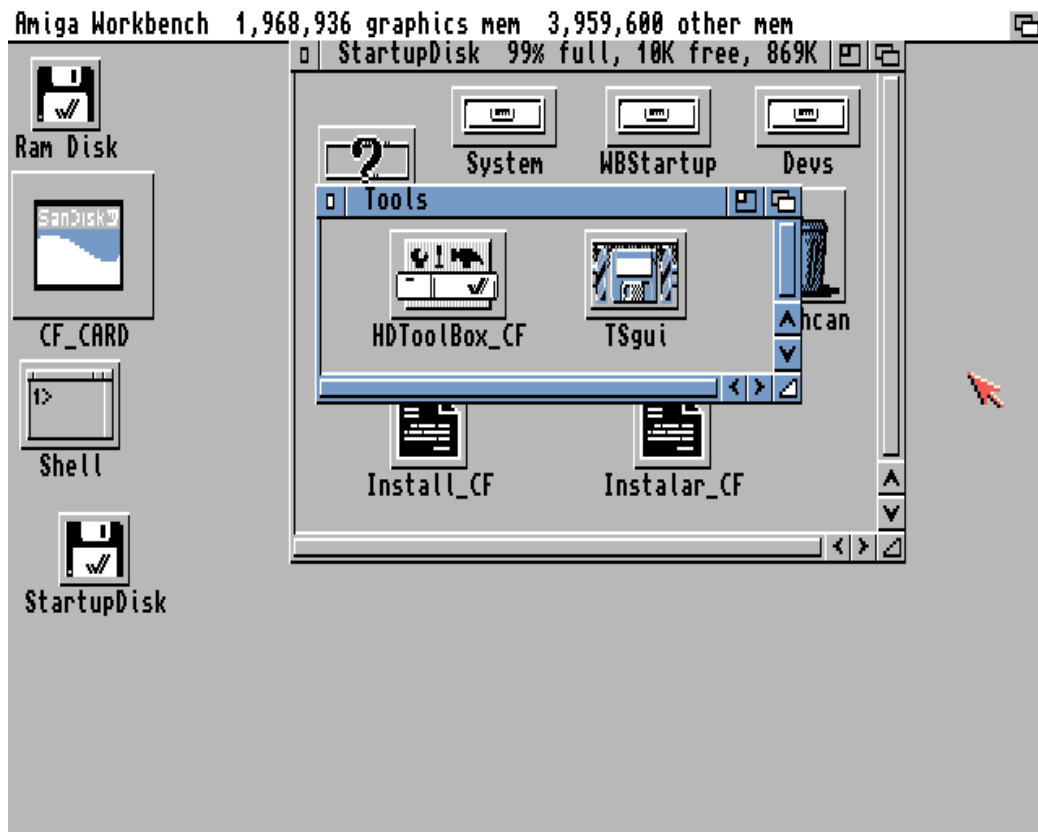


Inserta la tarjeta Compact Flash en el adaptador PCMCIA y, acto seguido, introduce la tarjeta PCMCIA, que ya tiene la tarjeta Compact Flash instalada, en el puerto PCMCIA de tu Amiga 600 o 1200. En unos segundos verás aparecer un nuevo icono de disco en la pantalla del Workbench, esa es la tarjeta Compact Flash que acabas de introducir en la PCMCIA y que ya está disponible para el sistema operativo.



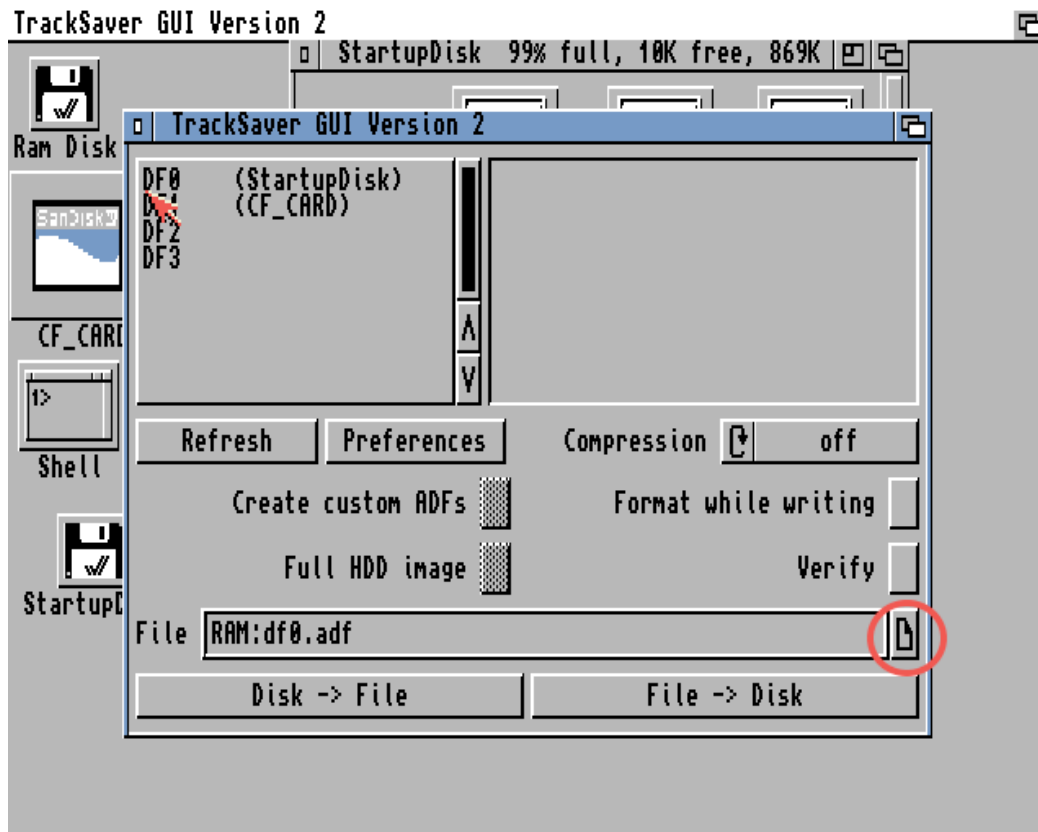
El siguiente paso es pasar los archivos .adf a un disquette físico, para ello abre usaremos el programa TSgui, que se encuentra en el cajón Tools.



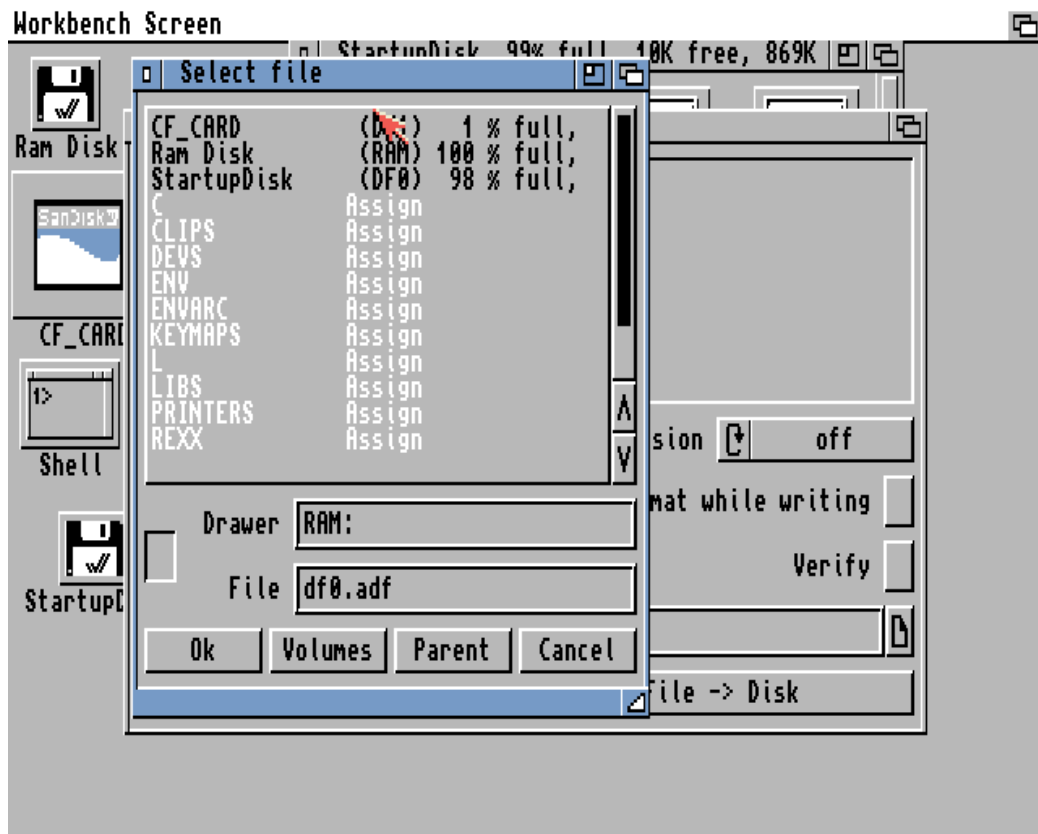


Este es el programa que usaremos para pasar los ficheros .adf a disquette real, el uso es muy sencillo: Hay dos botones al pie de la ventana del programa: "Disk -> File" y "File -> Disk", el primero se usa para

generar un fichero .adf desde un disquette y el segundo se usa para pasar un archivo .adf a disquette real. En el recuadro que pone "File" escogemos el fichero .adf que queremos pasar a disquette, para ello pulsamos el gadget de la derecha:



y ahí podemos buscar nuestros ficheros .adf que se encontrarán en el disco CF0 :, en nuestro ejemplo CF_CARD

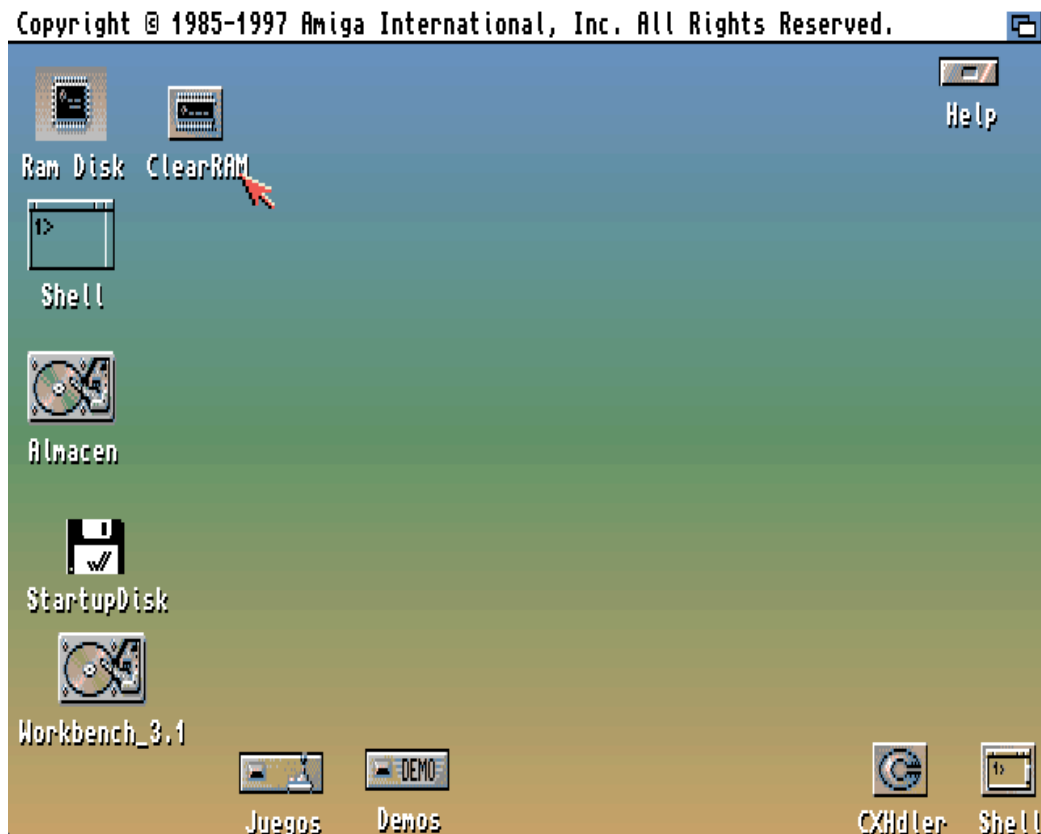


una vez que hayamos escogido el fichero .adf que queremos volcar, simplemente se pulsa "File -> Disk" y se grabará en un disquette situado en la disquetera interna.

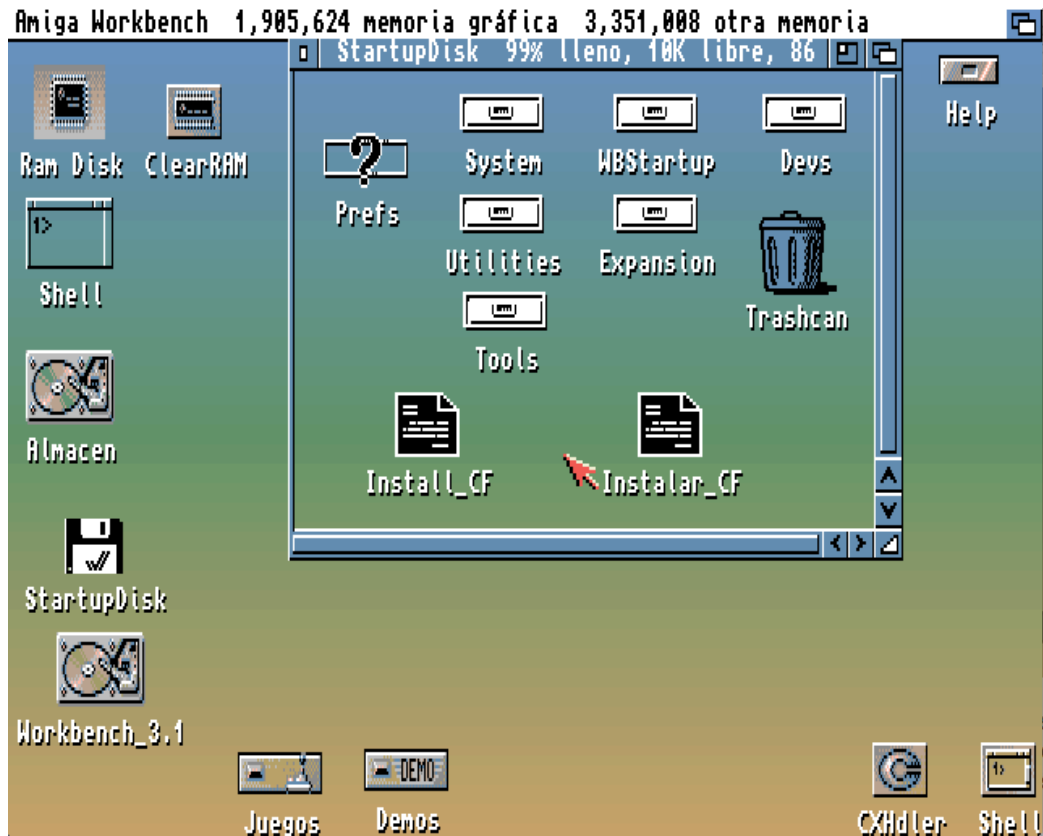
CUIDADADO, el programa no controla si el disco a borrar es uno en blanco o es el disco que usaste de arranque, en caso de que te equivoques y no hayas retirado el disco de arranque suministrado este se borrarán irremediabilmente.

5.- Funcionamiento CON Disco Duro

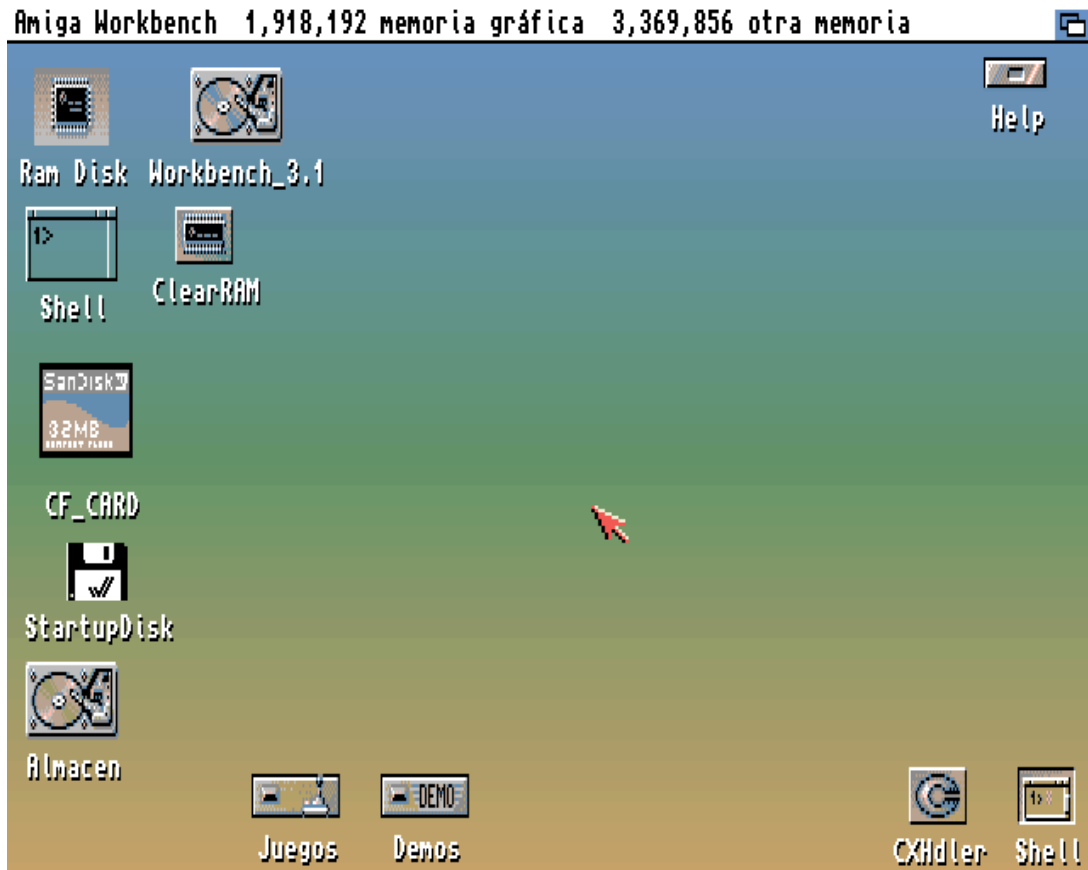
Arranca el ordenador con normalidad, es decir, arrancalo desde tu disco duro y cuando haya salido la pantalla del Workbench inserta el disquete suministrado en la unidad de discos, a los pocos segundos aparecerá un nuevo icono de disco en el escritorio del Workbench, denominado "StartupDisk"



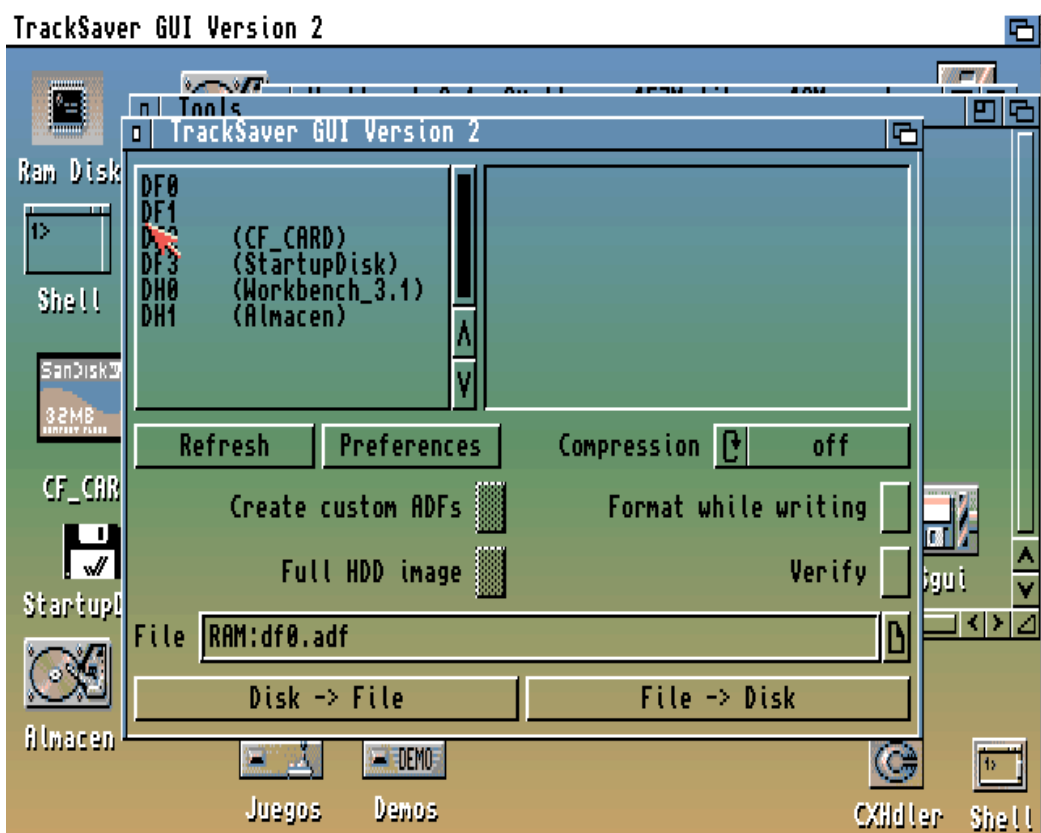
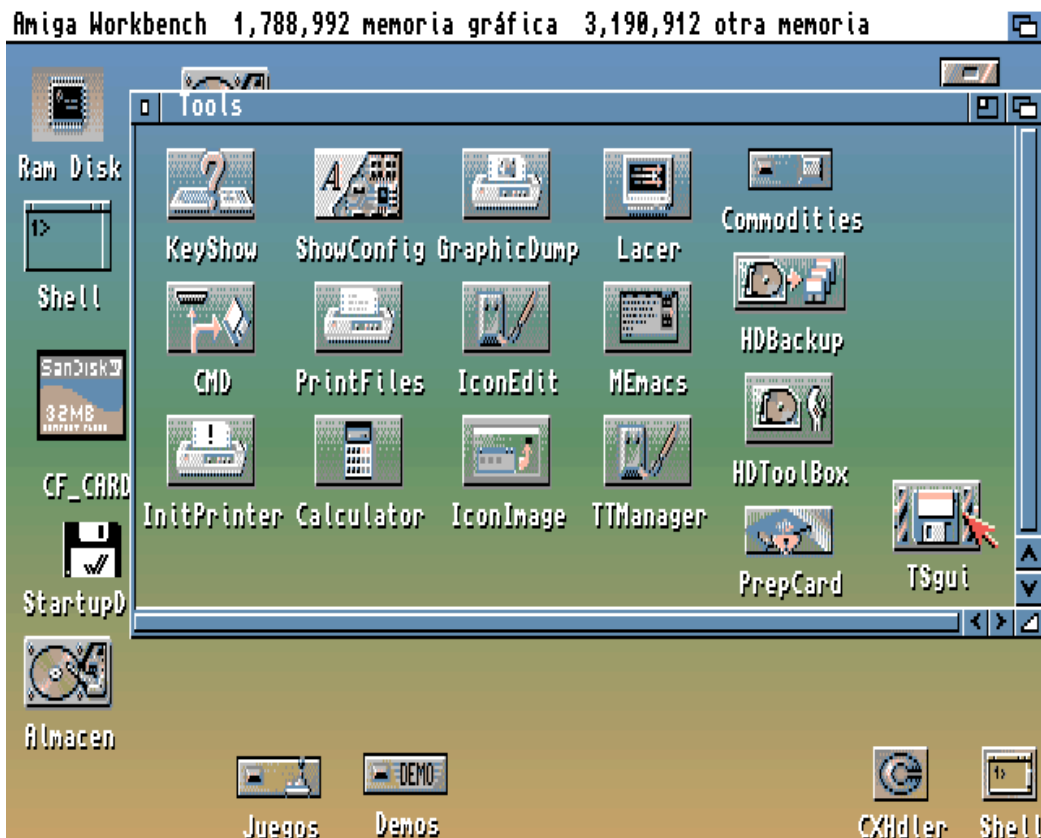
Haz doble click sobre este icono para abrir el contenido del disco, una vez abierto haz doble click sobre el icono "Instalar_CF", este es el programa que se encarga de instalar los drivers de la tarjeta Compact Flash en el Amiga, sigue las instrucciones de pantalla.



Cuando se te indique, retira el disquette de la unidad de disco, introduce la tarjeta Compact Flash en el adaptador PCMCIA y este a su vez en el Amiga y reinicia el Amiga, cuando haya cargado la pantalla del Workbench, aparecerá un nuevo icono de disco en la pantalla del Workbench, en nuestro ejemplo de nombre "CF_CARD", esa es la tarjeta que acabas de introducir en la PCMCIA y que ya está disponible para el sistema operativo.

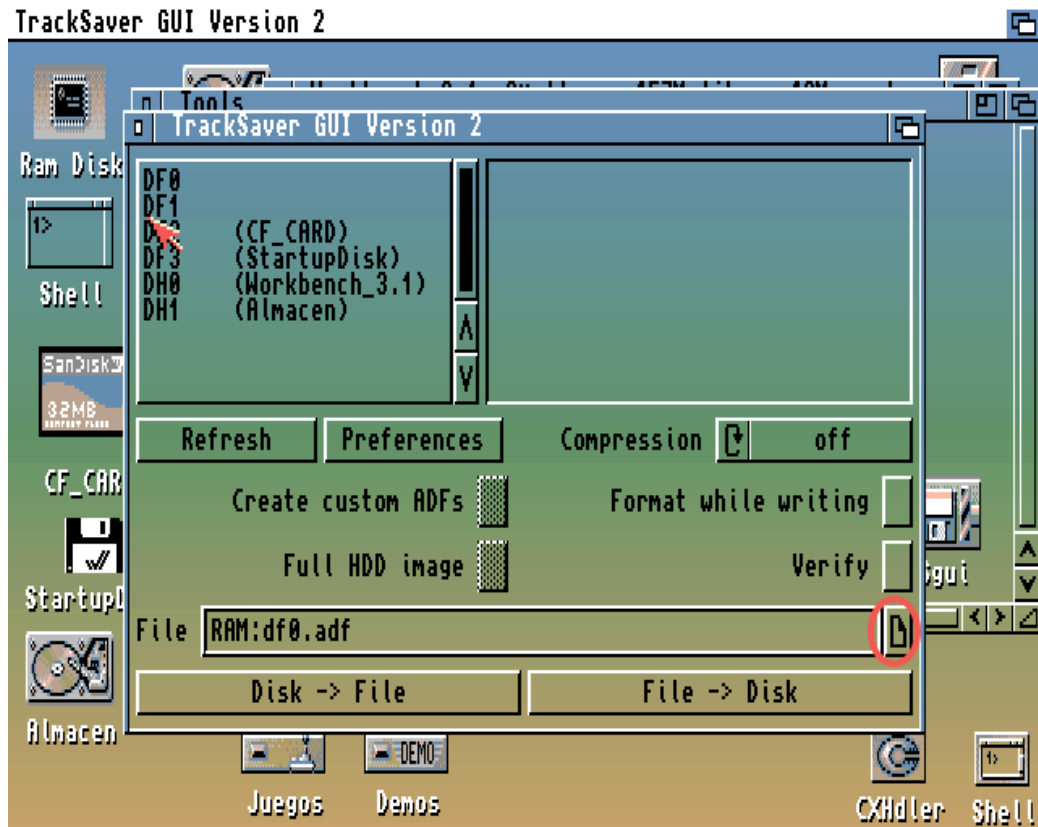


El siguiente paso es pasar los archivos .adf a un disquete físico, para ello usaremos el programa TSgui que se habrá grabado en el directorio Tools de tu disco duro:

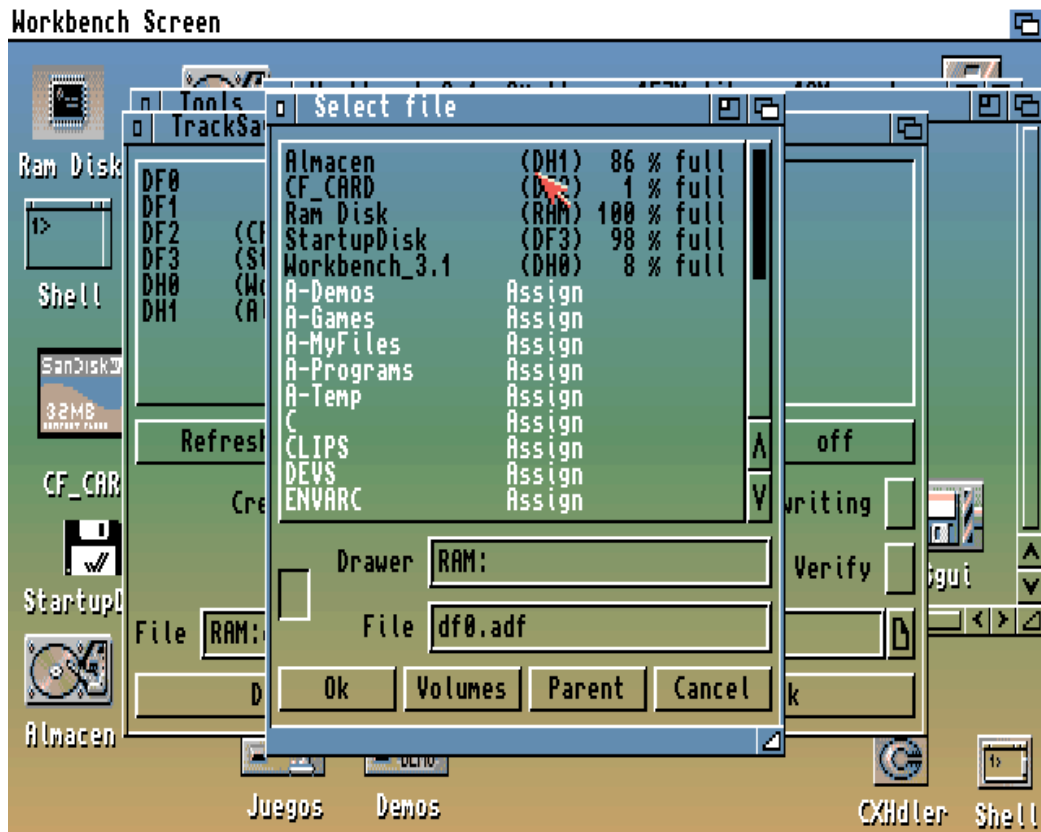


Este es el programa que usaremos para pasar los ficheros .adf a disquette real, el uso es muy sencillo: Hay dos botones al pie de la ventana del

programa: "Disk -> File" y "File -> Disk", el primero se usa para generar un fichero .adf desde un disquette y el segundo se usa para pasar un archivo .adf a disquette real. En el recuadro que pone "File" escogemos el fichero .adf que queremos pasar a disquette, para ello pulsamos el gadget de la derecha:



y ahí podemos buscar nuestros ficheros .adf que se encontrarán en el disco CF0 :, en nuestro ejemplo CF_CARD



una vez que hayamos escogido el fichero .adf que queremos volcar, simplemente se pulsa "File -> Disk" y se grabará en un disquette situado en la disquetera interna.

CUIDADO, el programa no controla si el disco a borrar es uno en blanco o es el disco que usaste de arranque, en caso de que te equivoques y no hayas retirado el disco de arranque suministrado este se borrará irremediablemente.

6.- Versiones

v1.80 Remodelación general del disco y del manual de instrucciones.
(06.05.2013)